

See discussions, stats, and author profiles for this publication at: <https://www.researchgate.net/publication/288518065>

Nuevas perspectivas en los modelos de asentamiento Maya durante el Preclásico en las Tierras Bajas: Los sitios de Nakbe y El Mirador, Petén

Article · January 2008

CITATIONS

5

READS

264

4 authors, including:



[Carlos Morales-Aguilar](#)

Université de Paris 1 Panthéon-Sorbonne

21 PUBLICATIONS 48 CITATIONS

[SEE PROFILE](#)



[Richard D Hansen](#)

University of Utah

33 PUBLICATIONS 650 CITATIONS

[SEE PROFILE](#)

Some of the authors of this publication are also working on these related projects:



Proyecto Petén Norte-Naachtun [View project](#)



Mirador Basin Project, Guatemala [View project](#)

Morales Aguilar, Carlos, Richard D. Hansen, Abel Morales López y Wayne K. Howell
2008 Nuevas perspectivas en los modelos de asentamiento Maya durante el Preclásico en las Tierras Bajas: Los sitios de Nakbe y El Mirador, Petén. En *XXI Simposio de Investigaciones Arqueológicas en Guatemala, 2007* (editado por J. P. Laporte, B. Arroyo y H. Mejía), pp.198-213. Museo Nacional de Arqueología y Etnología, Guatemala (versión digital).

13

NUEVAS PERSPECTIVAS EN LOS MODELOS DE ASENTAMIENTO MAYA DURANTE EL PRECLÁSICO EN LAS TIERRAS BAJAS: LOS SITIOS DE NAKBE Y EL MIRADOR, PETÉN

*Carlos Morales Aguilar
Richard D. Hansen
Abel Morales López
Wayne K. Howell*

*Proyecto Arqueológico Cuenca Mirador, Universidad de San Carlos de Guatemala,
Idaho State University, U.S. National Park Service y Universidad Autónoma de Campeche*

Palabras clave

Arqueología Maya, Petén, Cuenca Mirador, El Mirador, Nakbe, patrón de asentamiento, modelos de organización urbana, Conjuntos de tipo Acrópolis, Conjuntos de tipo Grupo E, Patios de Juego de Pelota

Abstract

NEW PERSPECTIVES ON LOWLAND MAYA SETTLEMENT MODELS DURING THE PRECLASSIC PERIOD: NAKBE AND EL MIRADOR, PETEN

The first cities of the Mirador Basin were created by means of a complex sociopolitical and ideological system. This aspect is expressed in the organization of its buildings and spatial configuration. Certain patterns of architectural groups that were defined for the Classic period Maya have their antecedents in the Preclassic. Nakbe and El Mirador were some of the most important sites during the Maya Preclassic period, in which numerous distribution and association patterns shaping large architectural groups have been discovered. Within this architectural variation, notable and precise locations of the monumental groups were found; in addition, the urban design of Nakbe and El Mirador shows a definite orientation and distribution along an east-west axis. These patterns are verifiably common in the Mirador Basin. Both sites present a new panorama for understanding settlement patterns of the ancient Maya in the Preclassic period.

Durante más de 50 años, numerosos investigadores han discutido el tema de los patrones de asentamiento a lo largo de toda el área Maya. Sin embargo, muy poco se ha tratado acerca de los asentamientos Mayas durante el Preclásico debido a la escasez de datos correspondientes. Los pocos estudios previos en algunos sitios han proporcionado los primeros acercamientos teóricos de tan importante tema.

Generalmente, en el estudio de los asentamientos Mayas, se ha puesto mayor énfasis en los aspectos geográficos y demográficos. Pero la manera en que los habitantes transformaron y modificaron su entorno ambiental, y la interacción con el mismo, es otro tema que ha cobrado mucha importancia en los últimos tiempos.

Las investigaciones realizadas en los últimos años en la Zona Cultural y Natural Mirador forman una amplia perspectiva del proceso cultural de las primeras ocupaciones y el desarrollo cultural en los

periodos Preclásico Medio y Tardío. Estos estudios, bajo la dirección de Richard Hansen y Edgar Suyuc, están revelando el proceso evolutivo de la arquitectura y los asentamientos asociados con el florecimiento cultural ocurrido en esta zona. El presente estudio pretende demostrar que los asentamientos preclásicos de Nakbe y El Mirador muestran una configuración ordenada de los espacios, y al mismo tiempo brindan una nueva información acerca de la evolución urbanística de los antiguos Mayas durante este periodo. La implementación de modelos basados en aplicaciones teóricas ofrece una mejor perspectiva de la dinámica de los asentamientos Preclásicos en las Tierras Bajas Centrales.

Los primeros estudios sobre los asentamientos Preclásicos en Tierras Bajas se encuentran en Uaxactun, Cuello, Cerros, Ceibal, Dzibilchaltun, Tikal y Komchen, además de sitios en Baja y Alta Verapaz, y en la Cuenca Mirador. Aunque existen numerosas clasificaciones o tipologías de arquitectura y asentamientos Mayas, estas pertenecen a descripciones del Clásico. Además, se hallan numerosos trabajos sobre la arquitectura doméstica del Preclásico, especialmente en el sitio de Komchen y Becan en Yucatán y Campeche, respectivamente, y en la Cuenca Mirador. Los estudios en Komchen indican que hay varias clases de construcciones para este periodo con respecto a su función. Aunque estos estudios ejemplifican la diversidad de funciones en plataformas domésticas del Preclásico, la arquitectura monumental y su relación con la arquitectura “vernácula” de las Tierras Bajas Centrales ha sido poco conocida hasta la fecha.

Se ha incluido una serie de planos y esquemas que ilustran los distintos puntos tratados en esta investigación (Figuras 1 a 10). La versión digital incluye dos figuras adicionales (Figuras 11 y 12).

MODELOS DE ASENTAMIENTO MAYA

Desde el comienzo de los estudios de los antiguos Mayas, diversos investigadores han tratado acerca de la naturaleza urbana de sus asentamientos. Los primeros estudiosos que trataron de construir los primeros modelos teóricos de asentamiento propusieron que los Mayas nunca constituyeron una población urbana o alcanzaron un mínimo estatus urbano. Pero en 1964, el urbanista argentino Jorge Enrique Hardoy publicó en su trabajo *“Pre-Columbian Cities”* que los asentamientos que muestran una planificación desde su fundación a menudo adquieren bloques de retícula o están dispuestos en pautas ortogonales. Los asentamientos de Nakbe y El Mirador poseen estas características distintivas de ciudades netamente urbanizadas con fechas de al menos desde 600 AC.

Existe un modelo aplicado para diversos sitios de Mesoamérica, el cual es llamado “modelo concéntrico”, que ha sido utilizado por diversos investigadores. Este modelo fue propuesto por Ernest W. Burgess en su trabajo titulado: *“The Growth of the City: An Introduction to a Research Project”*, publicado en 1967. Este estudio que fue aplicado en las urbes a principios del siglo XX define a las ciudades como una configuración en formas de anillos concéntricos, explicado de la siguiente manera: *“en el centro se emplaza el centro de negocios o financiero, rodeado por una zona de transición ocupada por vecindarios en retroceso. Más allá de este anillo deprimido se localizan las casas de los trabajadores con un anillo de residencias de la clase media y, aún más lejos, están los sectores donde viven los trabajadores que se desplazan hacia el centro a sus quehaceres cotidianos”*. El modelo se puede comparar con las ciudades Europeas y del Medio Oriente. En este sentido, la utilización de este modelo para el caso Maya se aplica en su configuración teórica y es apoyado por las crónicas etnohistóricas, principalmente por Diego de Landa, pudiéndose aplicar la eficacia de dicho modelo a los dos sitios de estudio.

Por ello, se puede evaluar el modelo concéntrico para el caso de Nakbe y El Mirador, aplicando el sistema de anillos partiendo de uno o varios focos de origen. En términos geográficos, el modelo concéntrico se aplica a estos sitios Mayas en cuanto a su ubicación territorial y no en términos de función. La ubicación y concentración de las construcciones del Preclásico de Nakbe y El Mirador se clasifican en cuatro amplias divisiones:

- Planicie en tierra alta
- Ladera
- Orillas de bajos
- Bajos

PLANICIE EN TIERRA ALTA

La fundación de las primeras residencias del Preclásico se sitúa en lo alto de mesetas niveladas o planas con ricos depósitos de caliza en los alrededores. Estas zonas están elevadas sobre los bajos circundantes. Durante el Preclásico Medio, las construcciones, que por lo regular constan de plataformas pequeñas, se ubican en los lugares más planos de las grandes elevaciones lejos de las zonas inundables, aunque en Tikal, hay evidencia de residencias más tempranas cerca de los bajos.

Las primeras construcciones de este periodo corresponden a pisos de barro compacto con postes de madera colocados en la roca madre, o residencias de bajareque sobre pequeñas plataformas que soportaban estructuras hechas de materiales perecederos, pisos de estuco, *sascab* y tierra para nivelación y relleno de la construcción. En este contexto, las plataformas son unas de las primeras formas de construcción arquitectónica de los antiguos Mayas, una forma persistente que se encuentra hasta la fecha.

Las primeras evidencias de arquitectura antigua en las Tierras Bajas corresponden al comienzo del Preclásico Medio, en sitios como Komchen, Blackman Eddy, Cahal Pech, Cuello, Cerros, Colha, Uaxactun, Ceibal, Altar de Sacrificios y Nakbe.

Para comprender la evolución de un asentamiento temprano y la visualización de su trazo urbano, el sitio de Nakbe es el mejor ejemplo. Trabajos efectuados por el Proyecto Cuenca Mirador (antes conocido como PRIANPEG) en Nakbe, muestra las primeras ocupaciones humanas en la zona, fundando su asentamiento alrededor de 1000 y 800 AC. Las áreas más tempranas identificadas en Nakbe corresponden a los Grupos Oeste y Este asentados sobre lo alto de una meseta kárstica. Las nivelaciones sobre lo alto del terreno comenzaron desde el establecimiento de las primeras construcciones en el sitio, conformadas principalmente por plataformas. Lo que demuestra la ocupación temprana en este sitio es la institución de una jerarquía social compleja en los primeros momentos de la fase Ox —equivalente a las fases más tempranas del Preclásico Medio (pre-Mamom (?) y Mamom)— seguramente relacionada con una fuerte base agrícola, especialmente en el Sector Oeste del sitio.

Pero alrededor del 600-300 AC, parece haberse dado una gran remodelación y aumento de sus construcciones de una manera planificada. Tanto en el Grupo Oriental como en el Grupo Occidental se construyeron grandes edificaciones y plataformas, utilizando grandes bloques de piedra y tierra que cubrieron los muros, plataformas y construcciones anteriores. Estas plataformas sellaron los depósitos más tempranos bajo una sola capa de relleno, y encima de los pisos y en las plataformas de los edificios se encontraron tiestos que pertenecen a la esfera Mamom del Preclásico Medio. La construcción de la arquitectura principal indica un solo esfuerzo para hacer plataformas de edificios de 5 m a 20 m de altura, alrededor del 400 AC.

Según el modelo concéntrico de Burgess, las edificaciones localizadas en las áreas más elevadas y planas representan el poder político y administrativo, como parte del primer anillo o foco de fundación. Durante el Preclásico en Nakbe y El Mirador (y otros sitios de la Cuenca Mirador no detallados aquí) existen seis componentes o formas principales que caracterizan a un centro temprano:

- Templos piramidales con estilo triádico
- Conjuntos de Tipo Grupo E
- Patios para Juego de Pelota
- Palacios restringidos
- Edificios Preclásicos con formas especiales
- Calzadas

TEMPLOS PIRAMIDALES CON ESTILO TRIÁDICO

Durante el Preclásico Medio Tardío, la región norcentral de Petén experimentó un cambio radical en sus construcciones, grandes plataformas, plazas amplias, monumentos esculpidos y calzadas fueron construidos en este lapso. Asimismo aparecen las primeras evidencias arquitectónicas de edificación religiosa y residencial de élite. Prueba de ello, los edificios triádicos, los mascarones y las calzadas establecen un marcador de inicio para el Preclásico Tardío.

Concisamente, el patrón triádico es un estilo arquitectónico introducido durante los comienzos del Preclásico Tardío y consiste de una plataforma que sostiene tres superestructuras, la más alta está flanqueada por dos estructuras, a menudo más bajas que la principal. Este estilo predomina en la arquitectura de la región norcentral de Petén, en sitios como Nakbe, El Mirador, Tintal, Wakna y Xulnal. También se ha encontrado en Lamanai, Cerros y Uaxactun, entre otros. Este tipo de edificios pudieron tener un orden particular vinculado con los ritos religiosos e ideológicos durante el Preclásico Tardío.

Cabe señalar que El Mirador posee 35 edificios de estilo triádico, 25 se localizan en el Grupo Occidental, ocho en el Grupo Oriental y dos edificios en el Grupo Las Cruces, lo que indica que este tipo de estructuras no solamente se asociaba al poder religioso, sino también al poder político e ideológico durante el Preclásico.

De acuerdo con este estudio, el estilo triádico se puede dividir en dos facetas:

- Disposición de edificios en este estilo
- Una sola construcción con tres estructuras en la parte superior

CONJUNTOS DE TIPO GRUPO E

Aunque no se pretende adentrar o profundizar en el tema, los Conjuntos de Tipo Grupo E representan la primera manifestación de la naturaleza ceremonial de los focos de origen o el primer anillo concéntrico del modelo propuesto, además que es un marcador del Preclásico Medio para esta zona. La planificación de los Conjuntos de Tipo Grupo E parece haber tenido un origen simbólico, y uno de los ejemplos más antiguos que se conoce se encuentra en Nakbe, conformado por las Estructuras 47 y 51 fechadas alrededor del 600-400 AC. El sitio de Wakna, localizado al sur de Nakbe, posee uno de los Conjuntos de Tipo Grupo E más grandes que se conocen en las Tierras Bajas, ya que su estructura alargada al este tiene más de 200 m de largo. Sin embargo, El Mirador posee la estructura oeste más grande que se conoce de estos complejos, la Pirámide León con 33 m de altura.

PATIOS PARA JUEGO DE PELOTA

Asociados a los Conjuntos de Tipo Grupo E, los Patios para Juego de Pelota eran primordiales en los rituales Mayas en el Clásico, pero los más tempranos pertenecen al Preclásico. Incluso en el pequeño centro de Cerros, situado al norte de Belice, había dos en este periodo en el propio centro del recinto ceremonial. Nakbe tiene un Patio para Juego de Pelota que, aunque pequeño, es uno de los más tempranos del área Maya y está fechado para el 800 AC. Como se mencionó anteriormente, los Patios para Juego de Pelota se encuentran asociados a los Conjuntos de Tipo Grupo E, y para la zona norcentral de Petén y sur del estado mexicano de Campeche están orientados de norte a sur. Sitios como Calakmul, Nakbe y posiblemente El Mirador poseen estas orientaciones en sus Patios para Juego de Pelota.

ACRÓPOLIS O PALACIOS RESTRINGIDOS

Las primeras construcciones relacionadas a palacios se asocian a las grandes pirámides y plataformas. Estas estructuras destinadas para la habitación de las clases elitistas cierran grandes y amplias plazas. Durante el Preclásico Medio en Nakbe, las construcciones tipo palacio se localizan cerca del área ceremonial y quizá fueron utilizadas para la recepción e intercambio económico. Sin embargo, durante el Preclásico Tardío estas construcciones fueron cubiertas por otras más grandes formando los

ahora conocidos palacios restringidos, los cuales pueden ser mejor apreciados en el gran centro de El Mirador. Las formas de dichos palacios se basaron principalmente en la construcción de un gran basamento y sobre ella se construyeron varios edificios constituyendo las acrópolis.

Esta pauta de disposición arquitectónica fue ampliamente difundida en el Preclásico en sitios como El Mirador, Nakbe, Tintal, Xulnal, Uaxactun y Calakmul, entre otros. La mayor construcción de edificios palaciegos se halla en El Mirador, compuesto por la Gran Acrópolis Central (GAC), y otros grupos semejantes como el Grupo Cigarras, el Complejo Guacamaya y la Acrópolis Sur. La GAC es un conjunto de edificios que fueron el corazón de la ciudad y probablemente el gran complejo residencial y administrativo de la élite gobernante. Excavaciones recientes han demostrado una fuerte construcción y ocupación durante el Preclásico Tardío, con evidencias de ocupación en el Preclásico Medio. Es una de las primeras construcciones de élite monumentales de las Tierras Bajas Mayas. La Gran Acrópolis Central cubre un área aproximada a los 90,000 m². Esta magnífica construcción posee ocho edificios triádicos y seis plazas, una calzada, un reservorio y más de 15 estructuras mayores dentro de su conjunto, en donde algunos edificios alcanzan los 25 m de altura.

EDIFICIOS CON FORMAS ESPECIALES

Existen distintos tipos de edificios con formas diversas dentro del área central de los sitios de Nakbe y El Mirador. Estos edificios se encuentran cerrando las grandes plazas de los conjuntos ceremoniales y al parecer albergaban a familias de la clase noble. Pero las formas que predominan son las llamadas estructuras "Ik o T". Hay edificios con esta forma arquitectónica durante el Preclásico Medio en el Grupo Oriental de Nakbe. Sin embargo, aparecen a gran escala durante el Preclásico Tardío en los centros de Nakbe y El Mirador. Este último muestra la presencia de cinco estructuras solamente en el núcleo central. En Nakbe se localizan tres estructuras situadas alrededor de la masiva Estructura 1 del Grupo Oeste. En algunos casos los edificios poseen el estilo triádico, lo cual demuestra la versatilidad de este patrón en ambos sitios.

LADERAS O PENDIENTES

El establecimiento de edificaciones alrededor del foco ceremonial responde al aumento poblacional de los sitios durante los comienzos de la fase Chicanel del Preclásico Tardío en Nakbe y El Mirador. Estas poblaciones se asentaron en lugares clave para la obtención y administración de los recursos de subsistencia. Durante este periodo se construyeron varios *sacbeob* o calzadas y/o agregaron pisos adicionales a las calzadas ya existentes que comunicaban algunos grupos con los centros urbanos.

De acuerdo al modelo presentado, las edificaciones situadas en las áreas próximas a los centros cívicos simbolizan áreas de transición que posiblemente hayan tenido diversas funciones, ya sea de logística y lugares de especializaciones (campos agrícolas, canteras, caleras, etc), así como de edificios adicionales administrativos, rituales, o domésticos. En el caso de El Mirador, los grupos fechados para el Preclásico, los cuales se encuentran adyacentes al centro, poseen las siguientes características:

- Plataformas con superestructuras
- Estructuras situadas cerca de afloramientos y canteras

PLATAFORMAS CON SUPERESTRUCTURAS

El Mirador tiene uno de los mejores ejemplos de plataformas con superestructuras, las cuales son de dos tipos:

- Plataformas con patrón triádico
- Plataformas con cuatro o más estructuras

En El Mirador, dichas construcciones están localizadas en un patrón disperso, cercanas a los focos de origen del asentamiento y por lo regular son de gran tamaño, oscilando entre los 15 m de ancho, 20 m de largo y 2 m de altura. Las principales construcciones se ubican en la parte este del Grupo Central-Oeste. Se han hallado alrededor de 12 plataformas en esta área del sitio. Algunas plataformas están asociadas a *chultunes* encontrados al centro o a las orillas de estas.

ESTRUCTURAS UBICADAS CERCA DE AFLORAMIENTOS Y CANTERAS

Estas estructuras se localizan al pie o cerca de los afloramientos de roca caliza y las canteras utilizadas para la extracción de material pétreo. Estos edificios constan de plataformas sin superestructuras o simples estructuras rectangulares. En Nakbe se ubican en el sector sur y norte del Grupo Oriental y en El Mirador están alrededor de los grupos centrales. Probablemente, estos edificios albergaban a individuos responsables de la distribución de la roca caliza o bien, asentaron sus edificios aprovechando la exposición de los suelos kársticos para la construcción de viviendas domésticas.

ORILLAS DE BAJOS

Lejos de los centros urbanos se hallan las residencias y áreas de sostén. Existen numerosas construcciones en las orillas de los bajos que circundan los sitios de Nakbe y El Mirador. Excavaciones realizadas por Beatriz Balcárcel y John Jacob en Nakbe, han revelado el carácter logístico de estos complejos. Estas construcciones consisten en residencias asociadas con terrazas y campos agrícolas. Las residencias mayormente son de tamaño reducido y frecuentemente eran construidas de materiales perecederos. También están asociadas con canteras y aguadas, y, por lo tanto, se cree que servían como parte de los sistemas logísticos de los centros urbanos. En dichas áreas se han podido registrar dos arquetipos de construcciones:

- Plataformas (con y sin superestructuras)
- Terrazas niveladas

El principal rasgo de las estructuras localizadas en las orillas de los bajos es que se componen de varias plataformas y terrazas asentadas en suelos bien drenados y cercanos a los cuerpos de agua. Estas construcciones se encuentran dispuestas en un patrón disperso. En El Mirador se han hallado más de 70 plataformas y 20 terrazas solamente en el sector sur del epicentro y noreste del Grupo Los Cruces. De igual manera que en El Mirador, Nakbe presenta el mismo patrón de ubicación de plataformas en las orillas de los bajos (especialmente en la parte sur y norte) y en ambos sitios se encontraron asociados al sistema hidráulico. Cabe mencionar, que en El Mirador los canales y drenajes que surgen desde estas plataformas poseen muros de retención que servían para la conducción del agua hacia los bajos circundantes. Al parecer, la ubicación de estas plataformas podría indicar una función agrícola. Asimismo, en estos lugares no existe una presencia considerable de afloramientos de caliza y canteras.

BAJOS

Investigaciones previas dirigidas por William Folan en el bajo Laberinto de Calakmul y por Bruce Dahlin en el bajo La Jarrilla de El Mirador han revelado residencias y construcciones domésticas adentro de los bajos. Asimismo, durante las exploraciones desde el 2003 se ha detectado la presencia de estas construcciones dentro de los bajos, así como terrazas y plataformas en las orillas de los mismos. La evidencia de campos agrícolas en los bajos hallada por John Jacob, Tomas Schreiner y David Wahl, es un indicador de la posible función de residencias asociadas o bien, plataformas de cultivo.

ANÁLISIS Y DISCUSIÓN

Desde el Preclásico, Nakbe ha mostrado evidencia de relaciones de intercambio con bienes exóticos provenientes de diversas zonas. Esto indica que durante este periodo se estableció una clara diferenciación social en relación a otras áreas de Mesoamérica. A finales del Preclásico Medio en Nakbe

se formaliza la arquitectura ceremonial en el sitio y posteriormente comienza una expansión ordenada de sus espacios.

Los sitios de Nakbe y El Mirador comparten las siguientes características:

- Ubicación precisa e intencional de sus edificios
- La configuración y arreglo de estos sitios muestra una definida distribución en un eje este-oeste
- Las residencias domésticas se localizan en las afueras del centro urbano y a las orillas de los bajos.

Es probable que las pirámides El Tigre y la Acrópolis Danta de El Mirador, y las Estructuras 1 y 59 de Nakbe hayan podido indicar la trayectoria vertical del sol, por la posición en que se encuentran.

Se estima que la ubicación de plataformas y estructuras cercanas a los núcleos urbanos encaja dentro del modelo urbano de Burgess previamente definido, el cual sugiere una población destinada para el sostén. Pero la aparición de arquitectura “no visible” hace reflexionar aún más sobre los sistemas y modelos de asentamiento durante el Preclásico.

La aplicación del modelo concéntrico en los sitios de Nakbe y El Mirador dieron datos sustanciales acerca de la dinámica del asentamiento, cómo fueron y dónde estaban sus viviendas, cuáles eran las formas, sus configuraciones y arreglo de los sitios. Los datos obtenidos sobre la configuración de los asentamientos de Nakbe y El Mirador sugieren un desarrollo planificado con una gran proyección de crecimiento y expansión de las áreas urbanas. Sin embargo, el modelo concéntrico solamente fue útil en términos geográficos y territoriales. Para inferir en los aspectos políticos y sociales deben hacerse excavaciones en áreas donde la arquitectura es poco visible. Aunque existen otros modelos aplicados en otros sitios del área Maya y de Mesoamérica, el modelo de la organización espacial y estructura política y social, en las ciudades Mayas continuará siendo un tema no resuelto y depende de cada investigador el criterio a aplicar.



Figura 1



Figura 2 Ilustración de El Mirador

Modelo concéntrico de Burgess

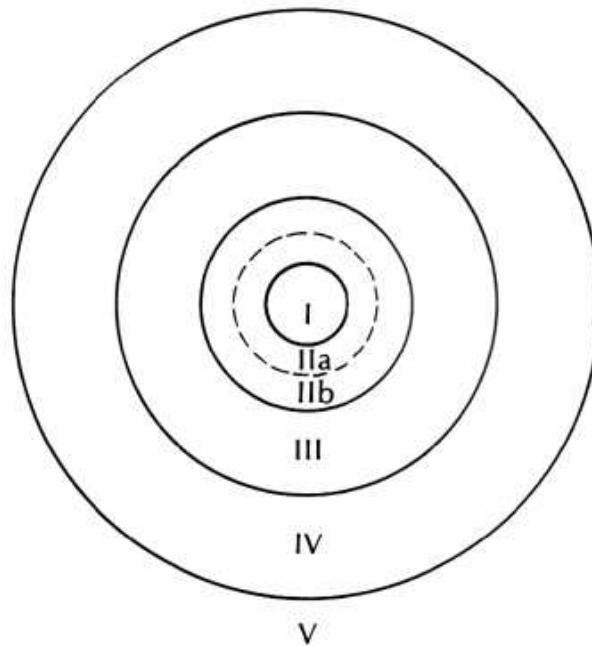


Figura 3 Modelo de Burgess

Clasificación territorial del modelo concéntrico

- 1. PLANICIE EN TIERRAS ALTAS O ELEVADAS**
- 2. LADERA**
- 3. ORILLAS DE *BAJOS***
- 4. BAJOS**

Figura 4

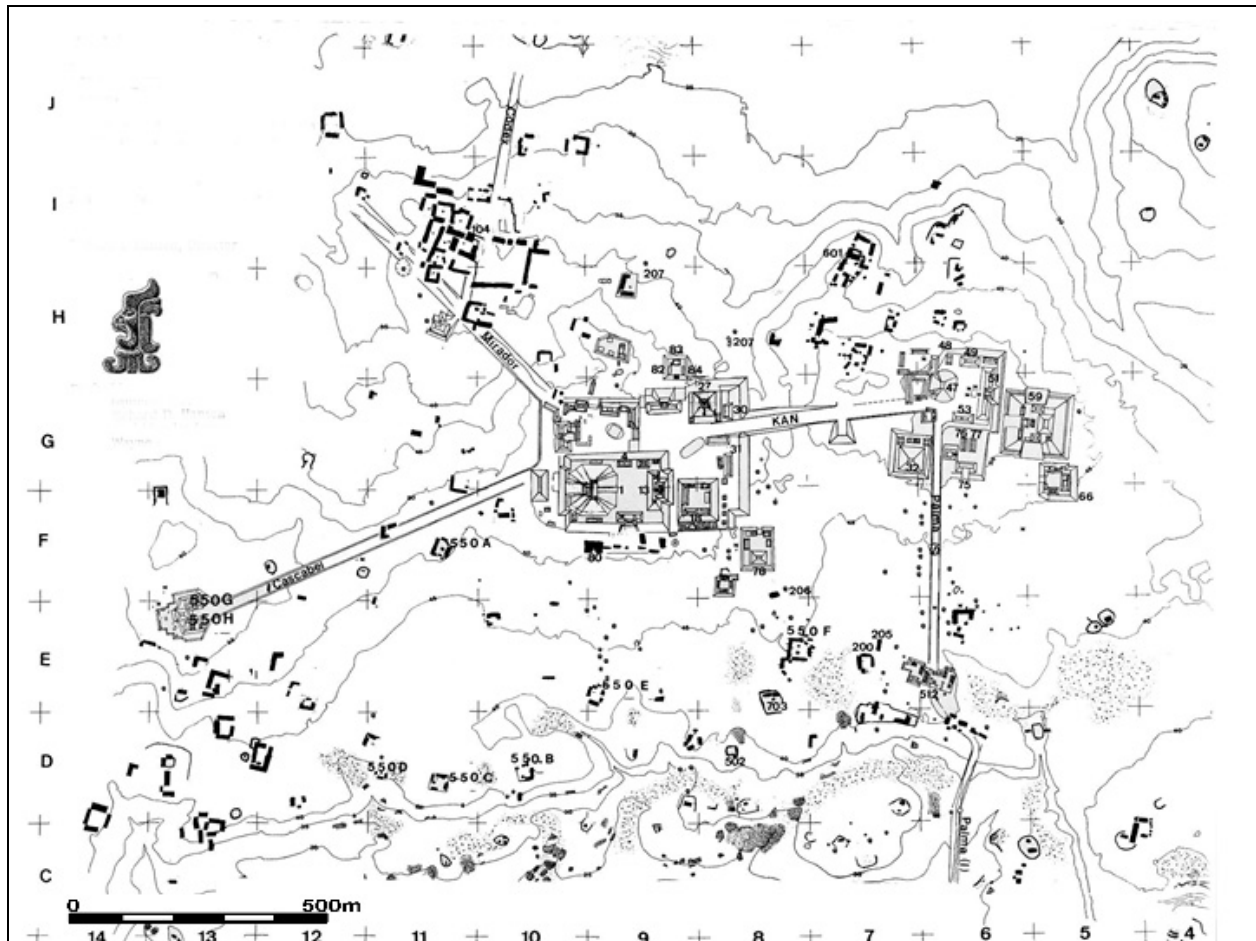


Figura 5 Plano de Nakbe

CARACTERÍSTICAS DEL ESTABLECIMIENTO DE CONSTRUCCIONES EN PLANICIES DE ZONAS ALTAS

- (1) TEMPLOS PIRAMIDALES CON ESTILO TRIÁDICO;
- (2) COMPLEJOS TIPO E;
- (3) CANCHAS DE JUEGO DE PELOTA;
- (4) PALACIOS RESTRINGIDOS;
- (5) EDIFICIOS PRECLÁSICOS CON FORMAS ESPECIALES, Y
- (6) CALZADAS

Figura 6

DISPOSICIÓN DE EDIFICIOS EN ESTILO TRIÁDICO

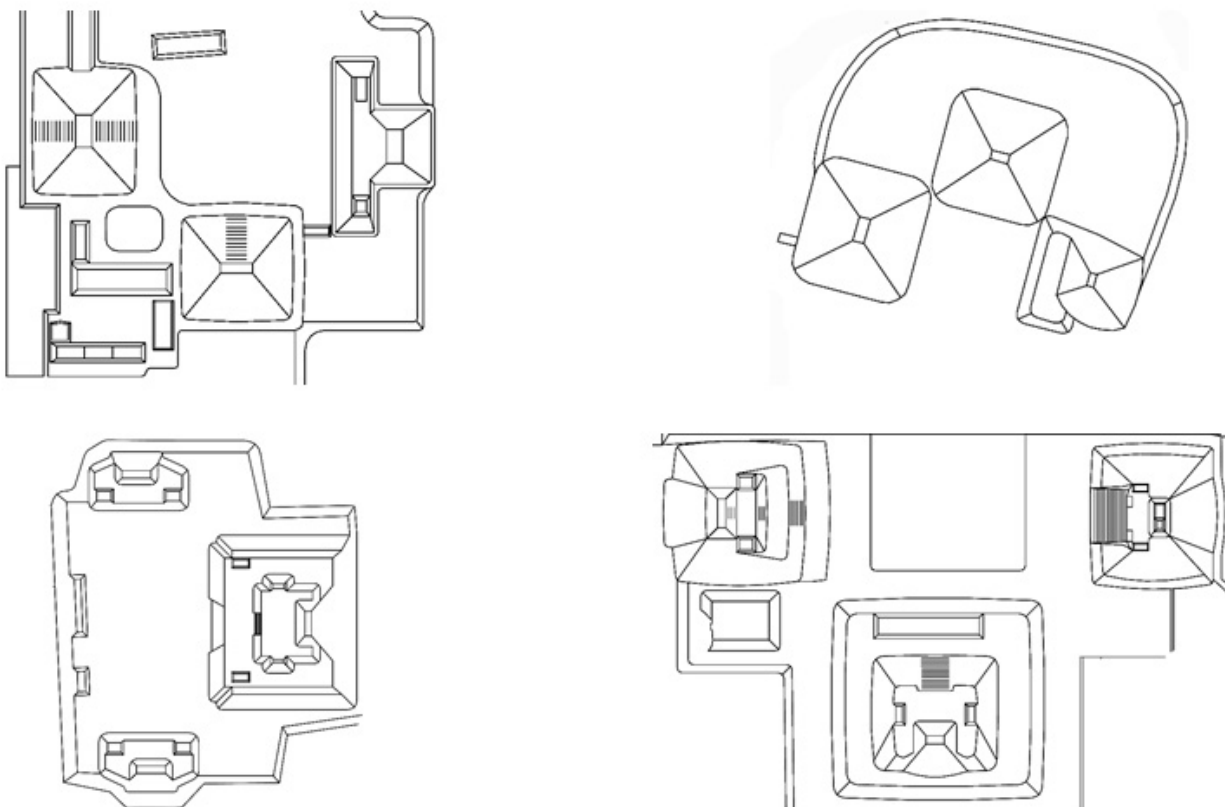


Figura 7 Disposición de edificios triádicos

GRAN ACRÓPOLIS CENTRAL, EL MIRADOR

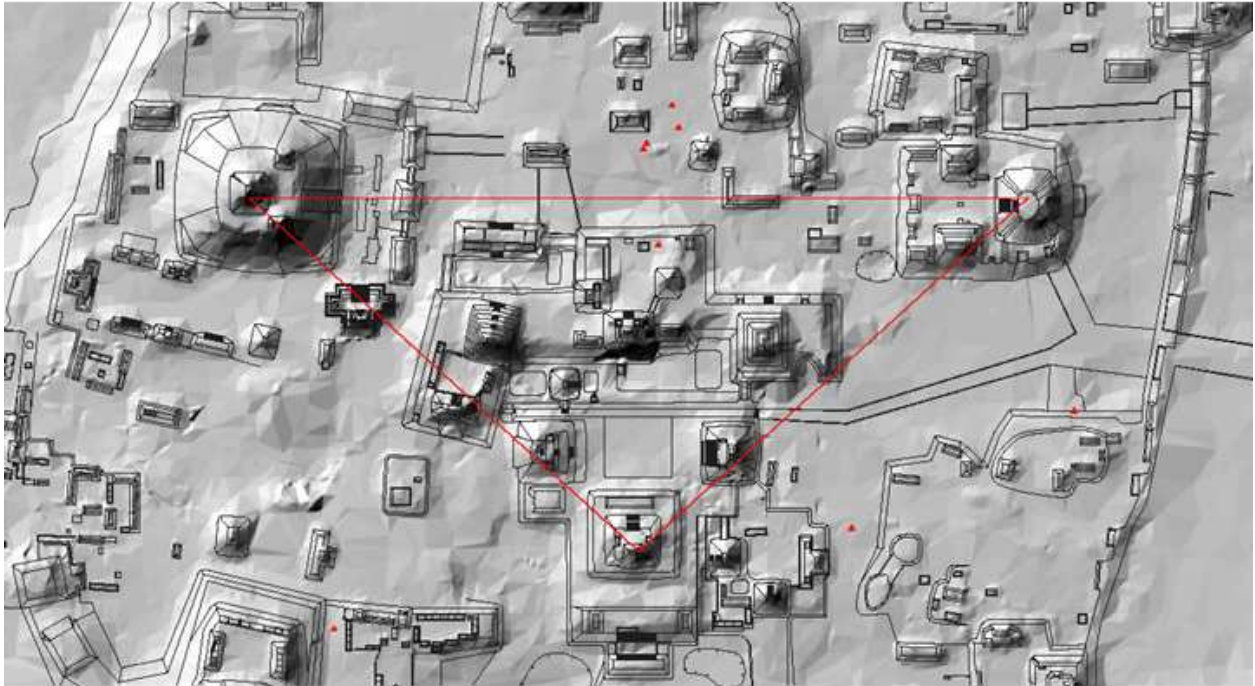


Figura 8

EDIFICIOS PRECLÁSICOS CON FORMAS ESPECIALES: edificios en forma de “ik’ o T”

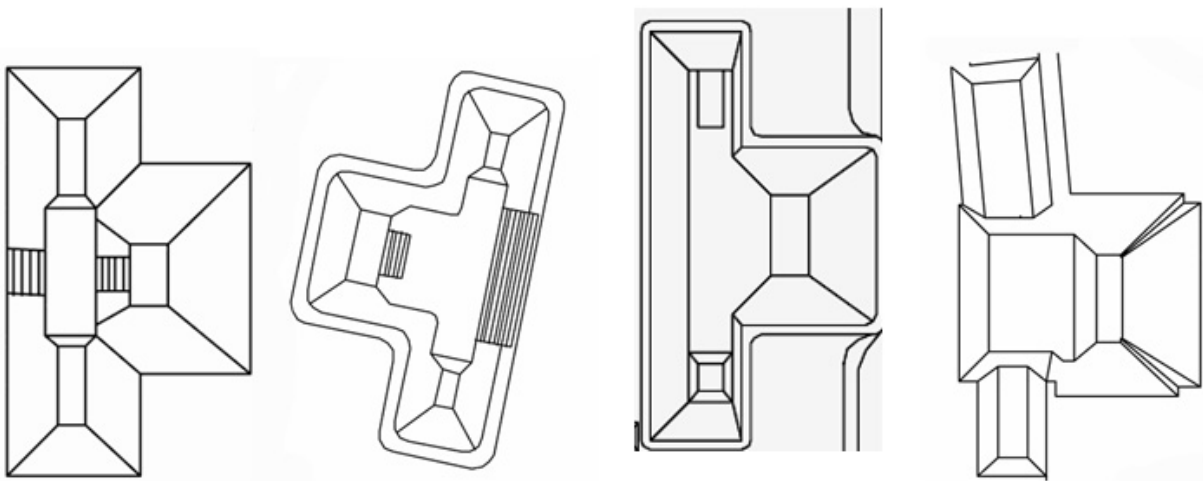


Figura 9

Variedad de plataformas ubicadas en las orillas y dentro de los *bajos*

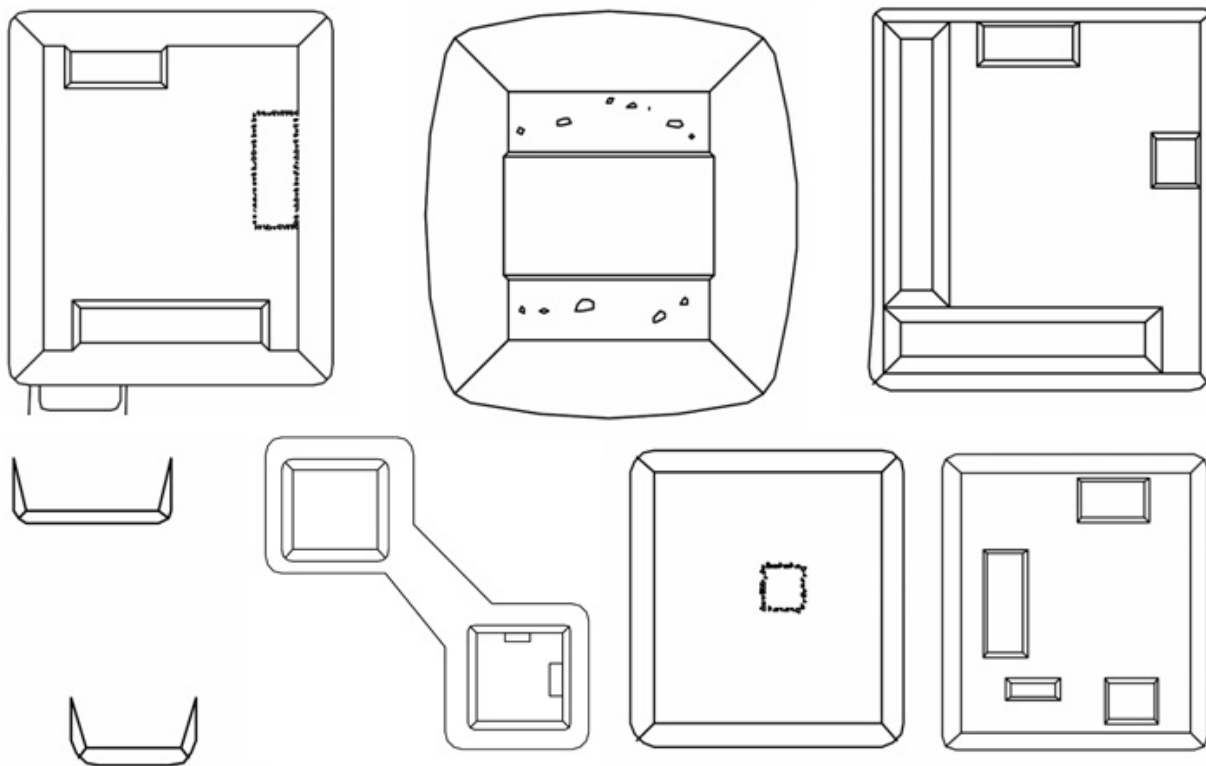
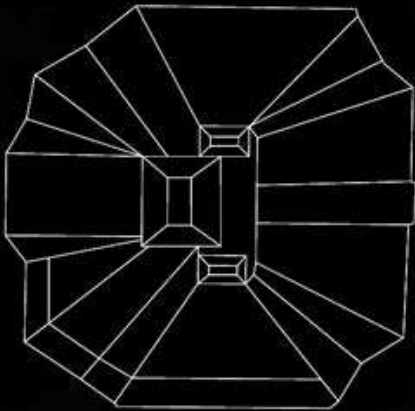
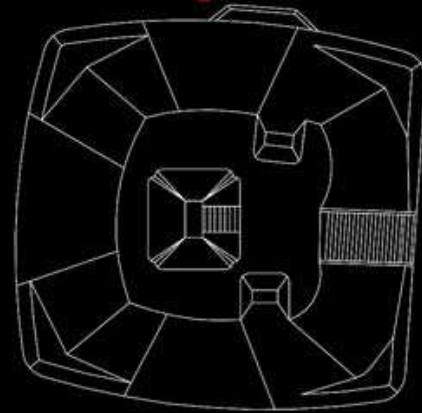
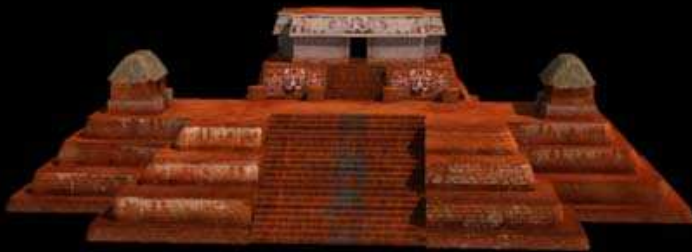


Figura 10

(1) TEMPLOS PIRAMIDALES CON ESTILO TRIÁDICO

Pirámide El Tigre, El Mirador



Estructura 1, Nakbe



Figura 11



Figura 12 Plataformas en el bajo La Jarrilla